

## 2018 年度事業報告

(2018 年 4 月 1 日～2019 年 3 月 31 日)

(2019 年 6 月 22 日 第 6 回定時社員総会で承認)

### 1. 概況

山梨労働局による県内労働市場の動きとして 2018 年度の平均有効求人倍率は 1.46 倍で 2017 年度から 0.05 ポイント上昇し、医療・福祉は運輸、建設に次ぐ増加率（7.8%）で人数では 1021 人と最も求人が多い業界でした。そのため、もともと確保困難な医療・介護分野でも人手不足が続いています。帝国データバンクの調査によると老人福祉事業者の倒産は 2018 年 1-12 月に 83 件、2016、2017 年について過去 3 番目の高水準となり負債総額は 44 億 5500 万円だったと報告しています。倒産件数は、13 年度から 15 年度までは 50 件前後でほぼ横ばいでしたが、15 年に介護報酬の改定が行われ 16 年度には過去最多となりこの 3 年間は高水準です。内訳では「通所介護」の 34 件（43.6%）、「訪問介護」30 件（38.5%）で 82%を占め、資本金別では、500 万円未満の小規模事業所が 76.1%を占め、2018 年の介護報酬改定により経営は更に厳しさが増えています。

2018 年度の山梨勤医協の医療・介護活動では、外来件数は目標比 97.6%、前年比 98.9%でした。入院件数は目標比 96.1%、前年比 96.5%でした。介護活動は居宅介護支援（ケアプラン）件数が目標比 99.7%、前年比 101.3%、訪問看護件数が目標比 95.7%、前年比 98.9%、訪問介護件数が目標比 95.5%、前年比 76.8%、通所リハ件数が目標比 86.6%、前年比 104.1%、通所介護件数が目標比 97.1%、前年比 98.0%、居宅療養管理指導件数が目標比 100.4%、前年比 100.8%、訪問リハ件数が目標比 96.8%、前年比 107.2%でした。

経営成績では、全事業所合計（共立高看含む）で経常利益 107,785 千円（収益比 0.9%、予算比 60.0%）となりました。税引前当期利益は 15,125 千円（予算比 7.4%）と昨年には遠く及びませんでした。2 年連続の黒字となりました。群別では、病院群 30,423 千円、医科診群 19,684 千円、歯科診群マイナス 12,791 千円、在宅ケア群 57,908 千円でした。3 月末現預金残高は 9 億 18 百万円となり、前期比 127,558 千円の減少となりました。

協力借入金はマイナス 24,180 千円、協同基金はマイナス 306 千円となり、協力借入金の取り組み強化が求められます。

受療権を守る取り組みとしての無料低額診療は実日数で総患者数に対し 6.6%となり前年と同じでした。事業所別では、甲府 10.5%、巨摩 3.8%、石和 10.3%、甲府診 6.6%、武川診 1.7%、御坂診 1.0%、竜王診 4.8%、歯科センター 4.6%、武川歯科 1.1%、御坂歯科 1.1%、巨摩歯科 0.7%でした。

後継者確保では、2018 年度新採用は臨床研修医 5、既卒医 1、薬剤師 1、助産師 1、看護師 28、放射線技師 1、臨床検査技師 3、理学療法士 7、作業療法士 6、言語聴覚士 2、管理

栄養士 1、調理師 1、事務 11、社会福祉士 1、視能訓練士 1、介護福祉士 2、歯科衛生士 1、歯科技工士 1 を受け入れました。

友の会会員は 17,036 世帯、562 世帯拡大し、退会が 1,114 世帯です。「いつでも元気」誌は 21 部の減で 1,253 部となりました。班会は、523 回開催し、4,200 名が参加しました。

## 2. 組織の概況

### ① 社員総会の決議

2018 年 6 月 23 日開催		重要な議事・決議事項	
総数 277 名		第 6 回定時社員総会	
うち議決権のある社員数 239 名		①2017 年度事業報告承認	
出席数	本人	69 名	②2017 年度決算報告及び 2017 年度監査報告承認
	委任	11 名	③2018 年度役員報酬の限度額の承認
	書面	82 名	④2018 年度借入金限度額の承認
合計		162 名	⑤名誉会員推薦承認及び役員(理事・監事)の選任

### ② 組織図

後述

### ③ 施設数の推移(2019. 3. 31 現在)

	14 年度	15 年度	16 年度	17 年度	18 年度
病院	3	3	3	3	3
有床診療所	0	0	0	0	0
無床診療所	5	5	5	5	5
歯科診療所	4	4	4	4	4
歯科技工所	1	1	1	1	1
在宅ケアセンター	5	5	5	5	5
(居宅介護支援事業所)	5	5	5	5	5
(訪問看護ステーション)	6	6	6	6	6
(ヘルパーステーション)	4	3	3	3	2
(介護輸送)	2	2	2	2	1
(福祉用具販売・レンタル)	0	0	0	0	0
包括支援センター	1	1	1	1	1
高齢者施設	1	1	1	1	1
看護学院	1	1	1	1	1

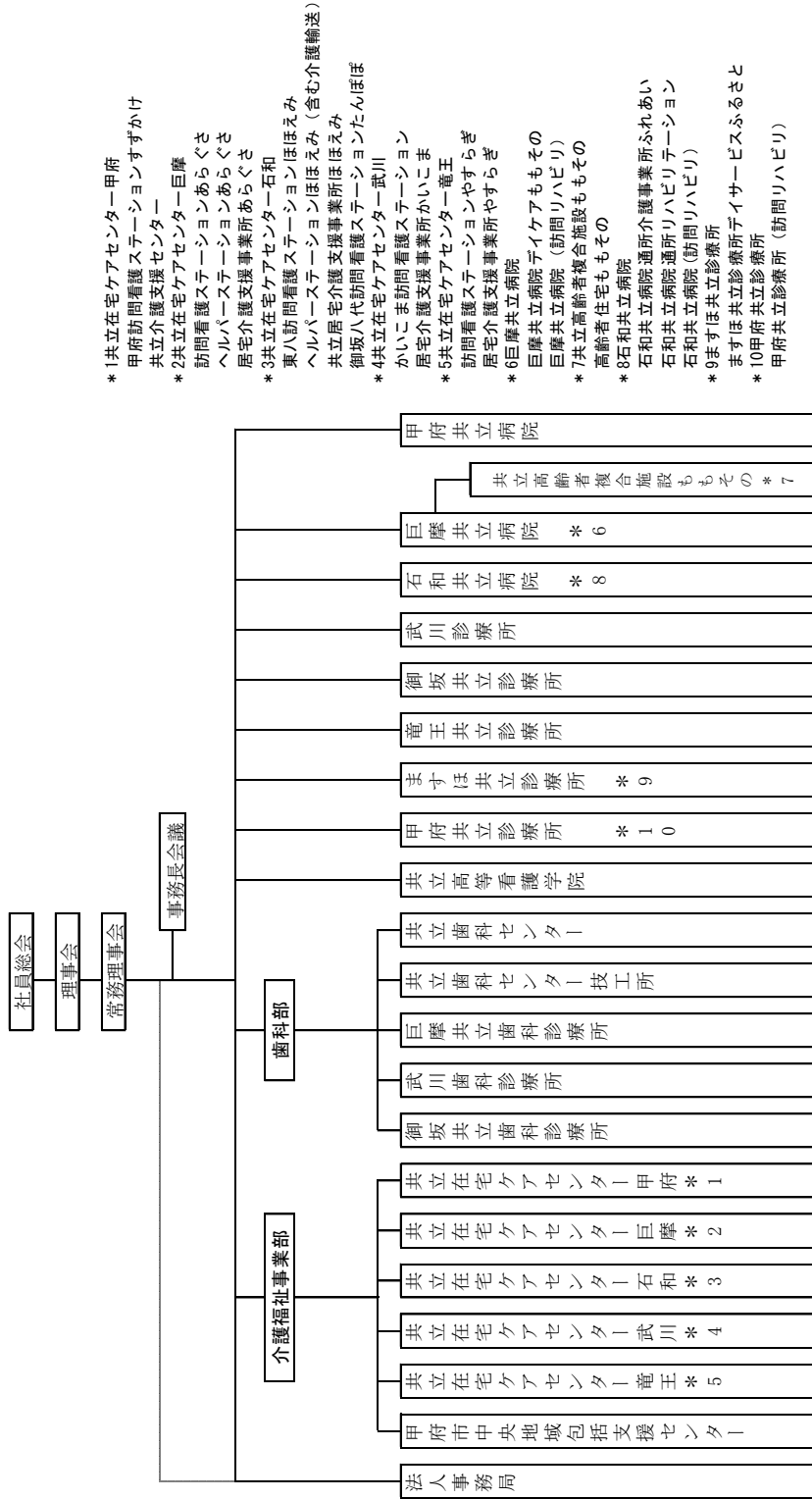
④ 社員・共同組織の状況(2019. 3. 31 現在)

	14 年度	15 年度	16 年度	17 年度	18 年度
会員(名)	264	264	264	276	275
内訳 正会員	233	235	235	239	233
内訳 名誉会員	31	29	29	38	42
友の会員(世帯)	18,408	18,294	18,092	17,538	17,036
班数	134	140	148	148	153

⑤ 組織図 (2019. 3. 31 現在)

2019/3/31現在

②組織図



⑥ 施設の状況(2019.3.31現在)

施設名	所在地	摘要
山梨勤労者医療協会 (法人事務局)	甲府市丸の内2-9-28勤医協駅前ビル7階	1955/6/1 創立
甲府共立病院	甲府市宝1-9-1	1961/7/1開設
巨摩共立病院	南アルプス市桃園340	1965/11/1開設
石和共立病院	笛吹市石和町広瀬623	1971/5/25開設
武川診療所	北杜市武川町牧の原1371	1959/7/1開設
御坂共立診療所	笛吹市御坂町八千蔵538-1	1976/9/1開設
竜王共立診療所	甲斐市富竹新田231-1	1993/7/1 開設
ますほ共立診療所	南巨摩郡富士川町長沢225-4	1998/7/1開設
甲府共立診療所	甲府市宝1-10-5	2005/12/26開設
共立歯科センター	甲府市丸の内2-9-28勤医協駅前ビル	1974/5/1開設
共立歯科センター技工所	甲府市丸の内2-9-28勤医協駅前ビル	2014/9/1開設
巨摩共立歯科診療所	南アルプス市桃園340-1	2014/10/1開設
御坂共立歯科診療所	笛吹市御坂町八千蔵535-1	1986/3/17開設
武川歯科診療所	北杜市武川町牧の原1371	1986/4/1開設
甲府市中央地域包括支援センター	甲府市丸の内2-9-28勤医協駅前ビル4階	2006/4/1 開設
共立在宅ケアセンター甲府	甲府市丸の内2-9-28勤医協駅前ビル4階	1997/5/1開設
共立在宅ケアセンター巨摩	南アルプス市桃園377-2	1996/12/1開設
共立在宅ケアセンター石和	笛吹市石和町広瀬623	1998/10/1開設
共立在宅ケアセンター武川	北杜市武川町牧の原1371	1999/4/1 開設
共立在宅ケアセンター竜王	甲斐市富竹新田401-4	1999/10/1開設
共立高齢者複合施設ももその	南アルプス市桃園379	2011/11/2開設
共立高等看護学院	甲府市飯田3-1-35	1974/2/27許可